

Maj 2023 / 44. ÅRGANG / NR. 2

BUDSTIKKEN

ÅRSBERETNING 2022



Redernes kulturmedarbejdere når ud til de kvinder, der ellers ikke får hjælp

Ofre for menneskeudnyttelse lever i en gråzone

Kontaktcentret hjælper mennesker med at få den hjælp, de har brug for

FORMANDEN HAR ORDET

BERETNING 2022 – 2023



Af Nanna Elgaard Holm, Landsformand for KFUKs Sociale Arbejde

2022 har i den grad været et begivenhedsrigt år i KFUKs Sociale Arbejde! Der har været aktivitet og bevægelse på stort set alle områder i vores organisation i det forgangne år.

I 2022 kunne KFUKs Sociale Arbejde markere 75 års jubilæum, og det blev fejret smukkere end vi havde drømt om. Året igennem blev jubilæet markeret med gadefester i alle vores tilbud for brugere, medarbejdere og naboer. Der blev holdt jubilæumsgudstjenester i Aalborg, Aarhus, Odense og København, der blev holdt en fest for alle medarbejdere i

hele KFUKs Sociale Arbejde, vi udgav et jubilæumsskrift, der var jubilæumsfrokost for vores trofaste medlemmer og sidst, men ikke mindst, fik vi vores egen jubilæumssalme, "Min Kærlighed", som er skrevet af Iben Krogsdal og Katrine Muff. Det har været en fornøjelse at opleve, hvordan hele organisationen landet rundt har sluttet op om jubilæumsfejringerne, og har mødtes i fællesskabet omkring det arbejde, som vi alle brænder for.

Ny strategi

Det står i KFUKs Sociale Arbejdes formålsparagraf, at "organisationens for-

BUDSTIKKEN

udgives af KFUKs Sociale Arbejde

Redaktion:

Ann-Sofie Bech von Hielmcrone (ansvarshavende), Pernille Kjær Jessen og Mie Mølbæk Møller

Henvendelser bedes rettet til: post@kfuksa.dk

KFUKS SOCIALE ARBEJDE
www.kfuksa.dk

LANDSBESTYRELSE:

Landsformand:

Nanna Holm, Egå

Næstformand:

Kåre Bach Kristiansen, København

Kasserer:

Olaf Ingerslev, Hellerup

Medlemmer:

Merete Dige, Frederiksberg
Ina Winther Groth, Borup
Birgitte Thyssen, Frederiksberg
Kirsten Lund Larsen, København
Maria Zakarias Eyermand, Højbjerg
Dorthe Elise Svinth, København

HØVEDKONTOR:

Ann-Sofie Bech von Hielmcrone, generalsekretær, tlf. 40303125, abh@kfuksa.dk

Alexander McClellan, administrationschef tlf. 6171 0014, am@kfuksa.dk

Mads Andersen Høg, udviklingschef tlf. 2476 0635, mah@kfuksa.dk

Susanne Exner, indsamlingschef, tlf. 3525 4466, se@kfuksa.dk

Pernille Kjær Jessen, kommunikationsansvarlig, tlf. 29468271, pkj@kfuksa.dk

Mie Mølbæk Møller, kommunikationskonsulent, tlf. 3525 3443, mm@kfuksa.dk

Rose Jespersen, administrativ medarbejder, tlf. 3525 4464, rj@kfuksa.dk

Helen Krøyer, lønassistent tlf. 3525 4469, hk@kfuksa.dk

Louise Kjær Nikolajsen, økonomimedarbejder, tlf. 3525 4467, lkn@kfuksa.dk

Bent Pedersen, økonomimedarbejder, tlf. 3176 3986, bp@kfuksa.dk

Brian Skau-Søborg, økonomimedarbejder, tlf. 2371 4926, bss@kfuksa.dk

Maren Nielsen, økonomimedarbejder, tlf. 4029 4398, mn@kfuksa.dk

Marianne Brask, genbrugskonsulent, tlf. 3526 3033, mb@kfuksa.dk

KONTAKTADRESSER:

KFUKs Sociale Arbejde
Niels Hemmingsens Gade 10, 2. sal
1153 København K
tlf. 3526 3033 kl. 10-14
post@kfuksa.dk
www.kfuksa.dk
giro 4440-8170037

Reden København
Forstander: Stinne Cecilie Hjort-Andersen,
Daglig leder: Pernille Nørløv
kbb@reden.dk
www.redenkoebenhavn.dk

Reden International, København V
Forstander: Stinne Cecilie Hjort-Andersen,
Leder: Malene Muusholm (konstitueret)
info@redeninternational.dk
www.redeninternational.dk

Reden Odense, Odense C
Forstander: Mette Guul, Daglig leder: Mia Magnussen
odense@redenodense.dk
www.redenodense.dk

Redernes Krisecenter Fyn, Odense
Forstander: Mette Guul
mgu@redenodense.dk
www.rederneskc.dk

Reden Aalborg, Aalborg
Forstander: Jeanette Dam Kaastrup,
jk@redenaalborg.dk
www.redenaalborg.dk

Lærkereden, Aalborg
Forstander: Jeanette Dam Kaastrup
kontakt@laerkereden.dk
www.laerkereden.dk

Reden Aarhus, Aarhus C
Forstander: Anders Sørensen
as@reden.dk
www.redenaarhus.dk

Redernes Krisecenter Midtjylland, Ejby
Daglig leder: Sanne Neergaard Kjellow
snk@rederneskc.dk
www.rederneskc.dk
Lindevangen, Frederiksberg
Forstander: Søren Romar,
Daglig leder: Annette Mainz
post@lindevangen.dk
www.lindevangen.dk

Lærkehøj, Frederiksberg
Forstander: Søren Romar,
Daglig leder: Marie Louise Damgaard
maried@laerkehoej.dk
www.laerkehoej.dk

Kontaktcentret Vesterbro, København V
Forstander: Tine Thaning
post@kontaktcentret.dk
www.kcvesterbro.dk

KFUKs Sociale Arbejdes Krisecenter,
Forstander: Stinne Cecilie Hjort-Andersen,
Daglig leder: Maibritt Pettersson
tlf. 2519 2100, kontakt@kfukk.dk
www.kfuksa.dk/kfuks-sociale-arbejdes-krisecenter

Reden Genbrug København, Istedgade 57,
1650 København V, tlf. 3324 0469
www.redengenbrug.dk

Reden Genbrug Odense, Overgade 46,
5000 Odense C, tlf. 2020 1002
www.redengenbrug.dk

Reden Genbrug Aalborg, Danmarksgade 21,
9000 Aalborg, tlf. 2020 5026
www.redengenbrug.dk

Forside: Gadefest i København i anledning af KFUKs Sociale Arbejdes 75 års jubilæum

Sidste sommer oplevede vi, at Folketinget vedtog en lovparagraf, som gør det strafbart at udnytte mennesker ikke blot til tvangsarbejde, men også til prostitution. Det betyder, at det ikke alene er strafbart at gøre sig skyldig i menneskehandel, men også i menneskeudnyttelse.

En anden konkret udfordring, vi har gjort opmærksom på, er, at de stofafhængige kvinder, der kommer i Rederne, i dag alt for ofte står i en uholdbar situation, når de skal indtage deres stof.

mål er at hjælpe og udøve omsorg for mennesker i belastede situationer og at tage aktuelle sociale og humanitære opgaver op. Det gør vi ud fra et kristent menneskesyn og på et folkekirkeligt grundlag". Formålsparagraffen har aldrig syntes mere aktuel end nu, 75 år efter at KFUKs Sociale Arbejde blev stiftet.

I 2022 fik vi en ny strategi, som netop tager udgangspunkt i formålsparagraffen, og som formulerer organisationens værdier i praksis blandt andet således: "Vi respekterer den enkeltes frihed til at finde sammenhæng og mening i sit liv. Derfor ser vi det som vores opgave at støtte den enkelte i at mestre sit liv og i at nå de forandringer, den enkelte ønsker og har behov for." Det betyder i praksis, at vores ambition er

- **altid at have øje for den enkelte**, dvs. brugerne af vores tilbud mødes på den måde, som netop de har behov for, og altid med en høj grad af faglighed,
- **at være er en del af noget større**, dvs. at medarbejderne i alle KFUKs Sociale Arbejdes tilbud oplever et givende kollegialt samarbejde på tværs af organisationen samt udvikling af stærke og

relevante socialfaglige indsatser og endelig

- **at KFUKs Sociale Arbejde opleves som en stærk stemme**, som er vedholdende i sit fortalerarbejde og insisterende i sin forpligtelse til at hjælpe, hvor samfundet svigter.

Strategien blev præsenteret på KFUKs Sociale Arbejdes Medarbejderdag den 27. januar 2023, og nu forestår arbejdet med at konkretisere ambitionerne i henholdsvis en **Kommunikationsstrategi, en Rekrutterings- og fastholdelsesstrategi og en Finansieringsstrategi**. Frugterne af det arbejde vil jeg vende tilbage til i næste års beretning.

Interessevaretagelse - en vigtig del af vores arbejde

Arbejde med interessevaretagelse på vegne af vores brugere er også noget, der har fyldt i det forgangne år - og heldigvis med succes.

Sidste sommer oplevede vi, at Folketinget vedtog en lovparagraf, som gør det strafbart at udnytte mennesker ikke blot til tvangsarbejde, men også til prostitution. Det betyder, at det ikke alene er

strafbart at gøre sig skyldig i menneskehandel, men også i menneskeudnyttelse. Forhåbentlig kan dette føre til, at flere bagmænd (og -kvinder) og flere kriminelle netværk kan retsforfølges og dømmes, men udfordringen i øjeblikket er, at der mangler instrukser på området. Man kan læse mere om dette i artiklen, der handler om menneskeudnyttelse, inde i bladet. KFUKs Sociale Arbejde og Reden International var med til at presse på for at gøre politikerne opmærksomme på, at ofre for menneskeudnyttelse i forbindelse med prostitution ikke var omfattet af lovforslaget i første omgang og fik således sikret, at denne meget udsatte gruppe af mennesker blev skrevet ind i lovtæksten.

En anden konkret udfordring, vi har gjort opmærksom på, er, at de stofafhængige kvinder, der kommer i Rederne, i dag alt for ofte står i en uholdbar situation, når de skal indtage deres stof. De er utrygge ved at bruge de store, blandede stofind-

tagelsesrum, som har eksisteret nu i 10 år – på trods af den store indsats medarbejderne gør dér. Kvinderne er som regel nederst i hierarkiet og er derfor mere udsat for vold og overgreb. I stedet for at bruge de blandede stofindtagelsesrum indtager kvinderne deres stof andre steder, hvor de føler sig mere trygge – i en opgang, en baggård eller i Reden. Det er udtryk for kvindernes desperate situation, for de ved godt, at de ikke må indtage stoffer i Reden og at de risikerer karantæne. Men for dem er de store stofindtagelsesrum ikke noget godt alternativ – snarere tværtimod.

I begyndelsen af 2023 umiddelbart efter Folketingsvalget skrev KFUKs Sociale Arbejde et brev til den nye Socialminister, Folketingets Socialudvalg og alle Socialordførerne, hvor vi gjorde opmærksom på ovenstående. Det afstedkom mange positive tilkendegivelser og

stor interesse fra flere Socialordførere, som ønskede at komme på besøg i Reden og tale med fagmedarbejderne der. Og i begyndelsen af marts, da Folketinget havde forhandlet den såkaldte SSA-reserve på plads, kunne vi se, at der fra 2025 - 2026 er afsat 10 mio. kr. til skærmede stofindtagelsesrum for kvinder og andre særligt udsatte grupper. Vi glæder os på vegne af de udsatte kvinder over, at de fra 2025 får mulighed for at indtage deres stof under mere trygge forhold og takker politikerne for at lytte til os!

Vi glæder os over, at regeringens ambitioner om mere værdighed i socialpolitikken etc. bliver udmøntet så konkret, som vi allerede har oplevet. Vi håber, at det fortsætter, og lover fortsat at presse på, hvor vi ser et behov.

Et behov så vi også, da vi den 18. januar 2022 åbnede Redernes Krisecenter

Vi glæder vi os over, at regeringens ambitioner om mere værdighed i socialpolitikken bliver udmøntet så konkret, som vi allerede har oplevet. Vi håber, at det fortsætter, og lover fortsat at presse på, hvor vi ser et behov.

"Mest af alt holder jeg af hverdagen", skrev Dan Turell i et digt

Midtjylland – et krisecenter efter samme model som Redernes Krisecenter Fyn. Det betyder, at også voldsudsatte kvinder med misbrug og psykisk sårbarhed i Jylland har fået mulighed for at få ophold på et specialiseret krisecenter.

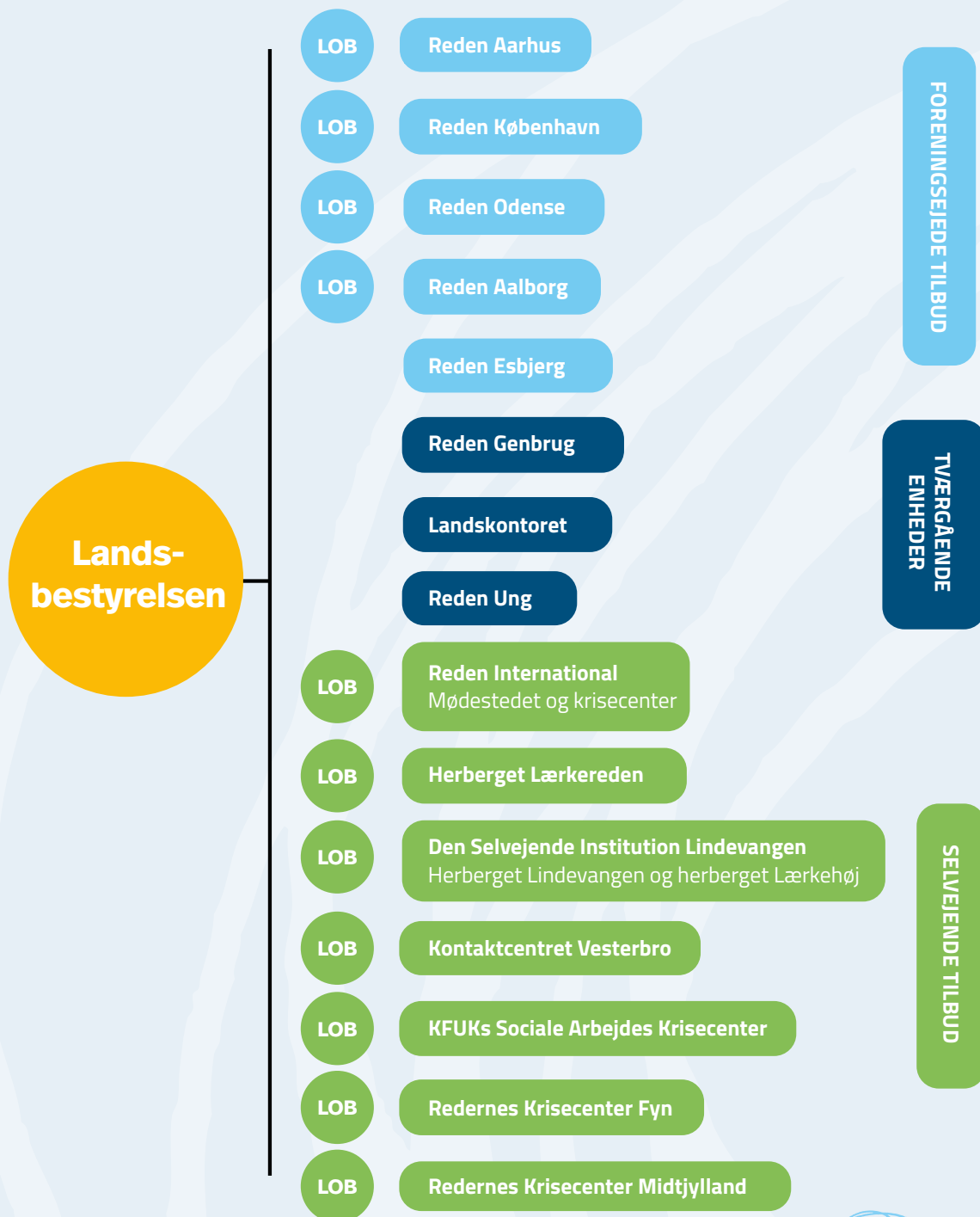
Tak

"Mest af alt holder jeg af hverdagen", skrev Dan Turell i et digt om den hverdag, vi alle lever i og som både er tid og sted for det vigtigste i livet. I KFUKs Sociale Arbejde er det også hverdag, mellem de mange nye tiltag, jubilæumsfejring og forandringer. I vores organisation gøres der hver dag et særligt arbejde for mennesker, der er kommet ud på kanten – og dét er hverdagen. Vi har god grund til at være taknemmelige for både hverdag og fest – og derfor hermed en dybfølt tak til alle, der er i og omkring KFUKs Sociale Arbejde – brugere, medarbejdere, frivillige og medlemmer. Tak til vores Landskontor og vores nye generalsekretær, Ann-Sofie, som med stor energi, dygtighed og entusiasme har gennemført utrolig meget på kort tid. Tak også til alle vores samarbejdspartnere rundt omkring i kommuner, fonde, andre organisationer, tilsyn og i Folketinget.

Det opleves i denne rivende udviklingstid utrolig meningsfyldt at være en del af KFUKs Sociale Arbejde, og skulle du, kære læser, have lyst til at bidrage til organisationens arbejde, blive medlem eller på anden vis give en hånd med, skal du være så hjerteligt velkommen!

ORGANISATIONSDIAGRAM

for KFUKs Sociale Arbejde



LOB

Har lokalbestyrelse og regnskab der indgår i landsorganisationens

LOB

Har lokalbestyrelse og eget regnskab



KFUKs
sociale arbejde

Organisationens stemmer - om den nye strategi

KFUKs Sociale Arbejde præsenterede i januar 2023 den nye strategi, som skal være en ledestjerne for arbejdet i de kommende år. I processen har man lagt vægt på at lytte til medarbejderne og fællesskabet for at skabe en strategi, der er både relevant og effektiv. Vi har talt med nogle af organisationens medarbejdere om, hvad de synes, der er vigtigst i den nye strategi.

Af Mie Mølbæk Møller

Nana Bahl Berg, ungerådgiver i Reden Esbjerg:

"Jeg synes det er en spændende udvikling at være en del af den store strategi proces. Det er dejligt at blive set og hørt, selvom man f.eks. arbejder i den mindste Rede, har man stadig en stemme og føler sig som en del af noget større, både fagligt og organisatorisk. Derudover er det fedt at man som medarbejder tænker "Her kan jeg stadig se mig selv om 10 år, gad vide hvor vi så er?"."



Susanne Wind, bestyrelsesformand i Reden Odense og Redernes Krisecenter Fyn:

"Vi skaber gode arbejdsvilkår for alle medarbejdere, for at kunne sikre et stærkt fagligt miljø. Vi har brug for dygtige og motiverede medarbejdere for kunne være noget for vores brugere og derfor er dette en af de vigtigste dele af strategien for mig som formand for bestyrelserne på Fyn."

Nils Tjellesen, socialpædagog i Kontaktcentret Vesterbro:

”Strategien virker lovende og vi her på KC sætter særlig pris på ambitionerne om høj faglighed og øje for det enkelte menneske. Vi værdsætter det kristne menneskesyn, som danner fundament for vores organisation der giver udvidede muligheder for at agere i forhold den enkeltes behov. Ligeledes oplever vi, at der behov for en stærk fælles stemme for at stå imod det øgede pres på den sociale sektor.”

Sanne Kjellow, leder i Redernes Krisecenter Midtjylland:

”Jeg er meget begejstret for vores nye fælles strategi, fordi den i et overskueligt udtryk rummer både vores mission, værdier og ambitioner. Jeg er især glad for præciseringen af hvad det kristne menneskesyn anno 2023 betyder, og at vi som organisation følger med tiden, og er bredt forankret både ift. kultur, køn, etnicitet, alder og seksuel orientering. Både når det kommer til vores brugere såvel som medarbejdere og frivillige.

Samtidig er jeg glad for at det fremstår skarpt, hvordan vi ønsker at lave forandringer på forskellige niveauer. At vi både har fokus på vores brugere og den måde, hvorpå vi møder og inddrager dem, men at vi også har ambitioner om at være en organisation, hvor høj faglighed og gode arbejdsvilkår for alle medarbejdere er en selvfølge. Samtidig synes jeg processen har været fed og inddragende, og det er en modig generalsekretær der har faciliteret involvering på alle niveauer, hvor alle har haft mulighed for at bidrage”.



KFUKS
SOCIALE ARBEJDE

KFUKs Sociale Arbejde i tal - år 2022

2.101 unikke besøgende benyttede
KFUKs Sociale Arbejdes institutioner i 2022
- en stigning på 22% ift. 2021

31.291 gange er der blevet besøgt et
værested - en stigning på 9% ift. 2021

49.448 dage har brugerne overnattet på
vores bosteder og krisecentre
- en stigning på 20% ift. 2021

76 år har KFUKs Sociale Arbejde eksisteret for at
hjælpe de mest udsatte mennesker i samfundet

”Det er KFUKs Sociale Arbejdes formål at hjælpe og udøve omsorg for mennesker i belastede situationer og at tage aktuelle sociale og humanitære opgaver op. Det gør vi ud fra et kristent menneskesyn og på et folkekirkeligt grundlag”
KFUKs Sociale Arbejdes formålsparagraf

243 personer er ansat eller vikar i
KFUKs Sociale Arbejde per 31/12-2022

217 frivillige lægger deres tid og hjerte
i organisationen

14 institutioner hører til
KFUKs Sociale Arbejde*

*Rederne i København, Odense, Aarhus, Aalborg, Esbjerg samt Reden International og Reden Ung, KFUKs Sociale Arbejdes Krisecenter, Redernes Krisecenter Fyn og Redernes Krisecenter Midtjylland, Lærkereden i Aalborg, Kontaktcentret Vesterbro, Herbergerne Lindevangen og Lærkehøj samt genbrugsbutikkerne Reden Genbrug i København, Odense og Aalborg



KFUKs
sociale arbejde

Kulturmedarbejdere når ud til de kvinder, der ellers ikke ville få hjælp

Rederne benytter sig i stigende grad af udgående og opsøgende arbejde for at komme ud til brugerne, ofte udført af kulturmedarbejdere med en anden baggrund end dansk. Det gør kontakten lettere og brugerne mere trygge. Nogle af projekterne går på tværs af de forskellige Reder, andre er lokale indsatser, men fælles for dem er, at de har gjort det muligt at nå ud til nogle mennesker, som lever en meget isoleret tilværelse.

Af Pernille Kjær Jessen

Reden har, siden 1983 hvor den første Rede så dagens lys på Halmtorvet i København, først og fremmest været kendt som et værested, et sted, man kunne komme hen og få ro, omsorg, et måltid mad og en seng at sove i. Fem Reder og 40 år senere kan man stadig få det samme i Reden, men tilbuddene til Redens brugere er blevet flere og mere forskellige. Det er dels en konsekvens af, at brugernes behov har udviklet sig, og dels et resultat af at man har fået et mere nuanceret blik på, hvad målgruppen har brug for. Som noget relativt nyt er Rederne begyndt at udføre udgående og opsøgende arbejde rettet mod de store grupper af kvinder med især spansk-talende, thailandsk og grønlandsk baggrund, som Rederne møder. Til det formål har Rederne ansat kulturmedarbejdere, som, baseret på erfaringerne fra

Reden International, har lettere ved at komme i kontakt med de kvinder, som ikke har mulighed for at komme i Redernes væresteder.

Der findes grupper af udsatte, der på trods af ønsket om hjælp, af forskellige årsager ikke kan komme modtage ydelser på Rederne. Dette kan bl.a. skyldes social angst, social kontrol, dårlig økonomi eller frygt for tab af indtægt, hvis klinikken skal holde lukket. For at styrke kvindernes mulighed for og ret til at føle sig trygge og blive en del af et mere positivt fællesskab, har de behov for et mobilt tilbud, der kan møde kvinderne på deres præmisser og tilbyde social- og sundhedsfaglig hjælp og støtte på de lokationer, kvinderne har adgang til.

I Odense og Aalborg har man udkørende Kvindelancer, som er bemandede med kulturmedarbejdere samt frivillige læger og sygeplejersker. På den måde er det blevet muligt at tilbyde denne "samfund-

susynlige" målgruppe lettere adgang til sundhedsfaglig og professionel rådgivning og test for kønssygdomme.

"Kvinderne sidder oftest i lejligheder fuldstændig isolerede fra omverdenen, og de ser som regel kun dem, der kommer for at hente huslejen, andre i prostitution og kunderne. De fleste af dem er udenlandske EU-borgere og har ikke kendskab til hverken det danske sprog, danske forhold eller egne rettigheder. De har sjældent nogen former for netværk, støtte og sikkerhed i hverdagen. De har enten ikke adgang til eller benytter ganske simpelt ikke det etablerede sundhedssystem", siger Francy, der er spansk-talende kulturmedarbejder i Reden Odense.

De udkørende tilbud gør det muligt at hjælpe kvinderne med at forstå, navigere i love og regler i det danske samfund samt bygge bro til relevante myndigheder - særligt i forbindelse med udnyttel-





*Ivalo Frederiksen, kulturmedarbejder
Reden Odense*

se af kvinderne, rufferi eller andre kriminelle handlinger. For at sikre, at kvinderne har kendskab til deres rettigheder, og at der handles på, hvis disse rettigheder ikke overholdes, er der mulighed for at en jurist kan yde juridisk rådgivning til de kvinder, Kvindelancen møder i både Odense og Nordjylland.

Thailandske kvinder i Aalborg

I Reden Aalborg møder personalet mange kvinder med thailandsk baggrund – både kvinder, som kommer i Reden og kvinder, som kulturmedarbejder Pattinee Frederiksen møder i det udkørende arbejde med Kvindelancen. De thailandske brugere af Reden Aalborg er oftest kvinder over 40 år, der er flyttet til Danmark som voksne, blevet gift med en dansk mand og har lovligt ophold. Omkring halvdelen af kvinderne i denne gruppe arbejder på massageklinikker i Nordjylland.

Blandt de danskgifte thailandske kvinder er der ofte børn i ægteskabet.

Børnene kan være danskfødte eller være familiesammenført fra Thailand. En stor del af kvinderne i gruppen er selvforsørgende og arbejder inden for rengøringsbranchen. Generelt mangler kvinderne danske sprogkunderskaber, kendskab til dansk kultur samt overblik over deres økonomiske situation, herunder gæld.

De har også ofte begrænset kendskab til danske love og regler samt det danske system som helhed, hvorfor det er en generel udfordring for gruppen at navigere i det danske samfund.

”De thailandske kvinder har ofte problemer med opholdstilladelse, økonomi, skilsmisse og vold, og vi hjælper dem ved at vejlede dem om deres rettigheder og muligheder i Danmark. Det har betydet, at de bliver selvstændige og selv kan finde vej i det danske samfund”, siger Pattinee Frederiksen, som er kulturmedarbejder i Reden Aalborg.

Styrket indsats for grønlandske kvinder på tværs af Rederne

I Reden Odense har Ivalo Frederiksen og hendes kollega siden efteråret 2022 arbejdet i et projekt, som sammen med Rederne i Aalborg, Esbjerg og København har til hensigt at styrke og kvalificere arbejdet med de udsatte grønlandske kvinder, der kommer i rederne. Projektet skal også nå ud til flere grønlandske kvinder i nærområderne, som vil kunne få gavn af indsatsen. Projektet er finansieret af Socialstyrelsen og løber frem til udgangen af 2024.

De grønlandske kvinder, som modtager hjælp af Redernes grønlandskyndige

socialarbejdere, slås ofte med meget komplekse problemstillinger. Et relativt højt antal har været udsat for seksuelle overgreb og har oplevet svigt og grænseløs adfærd fra de personer, som skulle have passet på dem i barndommen. Kvinderne har udviklet et stort forbrug af hash og alkohol og nogle også af hårdere stoffer igennem tiden. De lever som regel et liv i Danmark, hvor de udsættes for vold, overgreb og voldtægt fra nære personer i deres sparsomme netværk. Deres tilværelse er kaotisk og sårbar. De føler sig alene i Danmark – især hvis de ikke kan sproget og ikke forstår systemerne.

I Aalborg har man fået kontakt til en bred, mangfoldig gruppe af grønlandske kvinder, og man samarbejder med Aalborg kommunes bo- og gade team omkring kvinder, der er hjemløse og bor på herberg eller i opgangsfølleskaber. Kvinderne har typisk et aktivt misbrug af alkohol og hash og har multikomplekse problematikker med sig. Derudover har Reden Aalborg kontakt til en gruppe af grønlandske kvinder i eget hjem som er ensomme, isolerede og præget af dårligt helbred med angstlignende problematikker. De har ofte tidligere levet en tilværelse med komplekse problemer og i misbrug. Reden Aalborg har oprettet en grønlandsk venindegruppe, som mødes ugentligt i Redens lokaler. Her tilbydes en udviklingsvej for alle i den samlede målgruppe ind i et nyt socialt netværk, hvor Reden deltager som facilitator.

Et led i projektet er at fremme aktiviteter, der styrker metode og viden om arbejdet med udsatte grønlandske kvin-

Flere af projekterne er forholdsvis nye og har tidligere været omtalt i Budstikken – det gælder fx Kvindelancen, som er navnet på et mobilt sundheds- og rådgivnings-tilbud i Reden Odense og Reden Aalborg, som hjælper udsatte og isolerede kvinder i prostitution i hele Region Syddanmark og Region Nordjylland. Det samme gælder projektet omkring styrket indsats for grønlandske kvinder på tværs af Rederne i Odense, Aalborg, Esbjerg og København.

Reden Odense

Reden Odense har siden 1990 fungeret som et anonymt værested for socialt udsatte kvinder over 18 år. Værestedet ligger i Pjentedamsgade og har til formål at lindre og forbedre livssituationen for kvinder, der er havnet i en svær situation pga. faktorer som fx stof- og alkoholmisbrug, prostitution, psykisk sygdom, fattigdom og hjemløshed. Reden Odense tilbyder også rehabiliterende og socialiserende aktiviteter til kvinderne og i 2018 åbnede en sundhedsklinik i Reden, der drives af frivillige læger og sygeplejersker.

Reden Aalborg

Reden Aalborg er et gratis og anonymt tilbud til alle, der har modtaget penge, gaver, stoffer, husly, tjenester mv. for sex, intimitet og seksuelt materiale eller har været udsat for seksuelle overgreb. Det er ligeledes et tilbud til kvinder med anden udsathed som fx hjemløshed, misbrug eller vold. Siden Reden Aalborg åbnede i 2014, har en stor andel af brugerne været under 30 år. I januar 2019 påbegyndte Reden Aalborg en specialiseret indsats målrettet unge i alderen 18-30 år, uanset køn.

Reden Aarhus

Reden Aarhus åbnede første gang dørene for byens kvinder i 1996 som et anonymt være- og rådgivningssted for udsatte kvinder – primært fra misbrugs- og prostitutionsmiljøet. Reden Aarhus tilbyder socialrådgivning, sundhedsklinik, opsøgende hjælp, sociale aktiviteter, brobygning samt basale livsfornødenheder som mad, omsorg, tøj, et varmt bad, tryk og ly for gaden. Reden Aarhus har også rådgivning for unge via Reden Ung Aarhus.

Reden København

Reden København (åbnet i 1983) er et være- og rådgivningssted beliggende på Vesterbro i København, hvor kvinder kan få en pause fra et hektisk miljø på gaden og gratis rådgivning og støtte til at skabe en bedre livssituation for sig selv. I Reden København kan kvinderne få rådgivning, gratis mad, støtte og omsorg samt mulighed for overnatning i akutte tilfælde. Samtidig fungerer Reden i mange tilfælde som bisidder i kvindernes kontakt til offentlige myndigheder, og som generel brobygger mellem kvinderne og det sociale system.

Reden Esbjerg

Reden Esbjerg åbnede i 2021 som et tilbud til mennesker i prostitution. Reden Esbjerg forsøger at målrette indsatser for de vidt forskellige brugere der kommer i tilbuddet. Derfor kan man både få hjælp til et exit-forløb, hvis man ønsker at forlade prostitution eller få et forløb, der arbejder med livsforbedrende indsatser. Der er selvfølgelig også mulighed for blot at komme, hvis man har brug for at snakke, få omsorg eller hjælp til skadesreduktion. Reden Esbjerg er etableret i tæt samarbejde med Esbjerg Kommune.

der på tværs af Rederne i Danmark. Herunder er det også planen, at samarbejdet med andre lokale aktører i Aalborg, Esbjerg, København og Odense skal systematiseres, så det kommer den grønlandske målgruppe bedst muligt til gavn. Det overordnede organisatoriske mål er, at KFUKs Sociale Arbejde som organisation bliver bedre rustet – både fagligt, kulturelt og organisatorisk – til at varetage arbejdet med en grønlandsk målgruppe, som synes at være i vækst i de mest udsatte miljøer – typisk de miljøer, hvor Redernes brugere befinder sig. Reden Aarhus arbejder ligeledes med at styrke indsatsen til den grønlandske målgruppe, men indgår i et andet projekt som samarbejdspartner til Aarhus Kommune, som også har søgt og modtaget puljemidler fra Socialstyrelsen.

Ifølge Ivalo Frederiksen giver projektet rigtig god mening – både på organisatorisk niveau og på brugerniveau.

“Vi kommer til at samarbejde mere og mere på tværs og mødes både fysisk og digitalt – blandt andet via netværksmøder hvor vi kan dele vores tavse viden” siger Ivalo Frederiksen om sine projektkolleger i de andre Reder, og underbygger dette med følgende udsagn:

“Man skal kunne mange ting, for de grønlandske kvinder i målgruppen har jo mange forskellige udfordringer, så det er vigtigt, at vi kan dele med hinanden og dele vores viden,” argumenterer hun.

Foruden Rederne i Odense og Aalborg, som medvirker i artiklen, driver KFUKs Sociale Arbejde Reder i København, Aarhus og Esbjerg samt Reden International.

Ophold på krisecenter giver bedre trivsel

De kvinder, der har haft ophold på et af KFUKs Sociale Arbejdes Krisecentre, trives ofte bedre, når de har været på centrene et stykke tid. Det lyder som en selvopfyldende profeti, men det, der er svært i livet, forsvinder ikke bare fordi man flytter på krisecenter. Løbende trivselsmålinger er et af de redskaber, personalet kan bruge i samarbejde med kvinden under hendes ophold.

Af Pernille Kjær Jessen

Når man kommer på krisecenter er det for at komme væk fra en uholdbar og farlig livssituation – og for at få det bedre. Derfor er det afgørende at følge kvindernes trivsel, selv om det går op og ned.

“Alt er ikke fremgang på et krisecenter. Vi arbejder med det, der ligger under overfladen. Når kvinderne kommer, oplever de lettelse og ro de første par dage, men så begynder det at ulme fordi de får ro til at tænke. De er ikke længere i overlevelsesmode. Vi skal hjælpe dem til at håndtere alt det, der dukker op til over-

fladen. Vi har samtaler, vi går ture, vi giver NADA (som er en recovery-metode baseret på øreakupunktur). Vi forsøger gennem forskellige aktiviteter bare at være med dem. Nogle har brug for at være alene, andre har brug for tid med personalet. Det er individuelt. Vi er nødt til at tænke ud af boksen for at se, hvad der virker.”

Sådan fortæller Line Buus Mohr, der er faglig koordinator på Redernes Krisecenter på Fyn, der er et specialiseret krisecenter målrettet kvinder i misbrug.

For at følge med i hvordan kvinderne har det, arbejder man med såkaldte WHO-5-målinger. Redskabet bygger på fem konkrete spørgsmål, som giver et generelt billede af et menneskes trivsel. Men der kan være en udfordring i at bruge et generelt måleredskab til meget udsatte mennesker med misbrug, forklarer Line Buus Mohr:

“De kvinder, der træder ind ad døren



her, har ikke haft et liv, som giver mening i forhold til at handle direkte på baggrund af et måleredskab fra WHO. Men vi prøver at finde noget i de spørgsmål, som giver mening for kvinden og som hun kan relatere til, og kvinderne kan godt forholde sig til de konkrete spørgsmål. Vi bruger derfor målingerne aktivt i samtalerne under kvindernes ophold,” siger Line Buus Mohr.

Kvinderne i misbrug scorer meget lavt i forhold til baggrundsbefolkningen. Generelt vurderes en score under 36 at indikere stor risiko for depression, men kvinderne på Redernes Krisecenter Fyn ligger meget lavere.

“Alle vores kvinder ligger rigtig lavt, men det betyder ikke, at vi straks ringer efter en læge, fordi vi bliver voldsomt bekymrede, men det skal helst på et tidspunkt begynde at gå den anden vej. Tallene går lidt op og ned. Når det går bedre, og man begynder at kigge hen imod den tid, hvor man skal bo et andet sted, kan tallet gå ned igen. Søvn og energi kan også blive påvirket. Så tallene er selvfølgelig ikke den eneste indikator. Vi har et samlet blik på hele kvindens situation”, fortæller Line Buus Mohr og fortsætter:

“Kvinderne er ofte meget misbrugende, og træder ind af døren fordi de er voldsudsatte. De trives ikke og slet ikke når vi kigger i retning af resultatet i trivselsmålingen. Det er derfor vigtigt for os at sende dem ud af døren med bedre trivsel, velvidende at deres trivsel fortsat for mange vil være målt lavt, men vi vil hellere nå i mål end at sætte barren for højt i forhold til målingerne”.

Mere fokus på målinger

På KFUKs Sociale Arbejdes krisecenter er målgruppen kvinder uden misbrug og ofte med medfølgende børn. Her bruger man også WHO-5-redskabet, men fordi målgruppen er en anden end på Fyn, ser tallene helt anderledes ud.

Over 50 procent af kvinderne på Krisecentret har en anden oprindelse end dansk. Cirka 2/3 kommer fra Mellemøsten, Østeuropa og Thailandsområdet.



Der er en del, som er familiesammenført. Krisecentret ser mange kvinder fra arrangerede ægteskaber og en del af de unge er udsat for æresrelateret vold – ofte fra forældrene.

“Vi har fået mere fokus på målinger, som vi typisk bruger ved indskrivning og igen når kvinden rejser ud. Den er med i opholdsplanen men måles kun de to gange. Kvinderne vil gerne, men der kan være sproglige vanskeligheder. Vi bruger

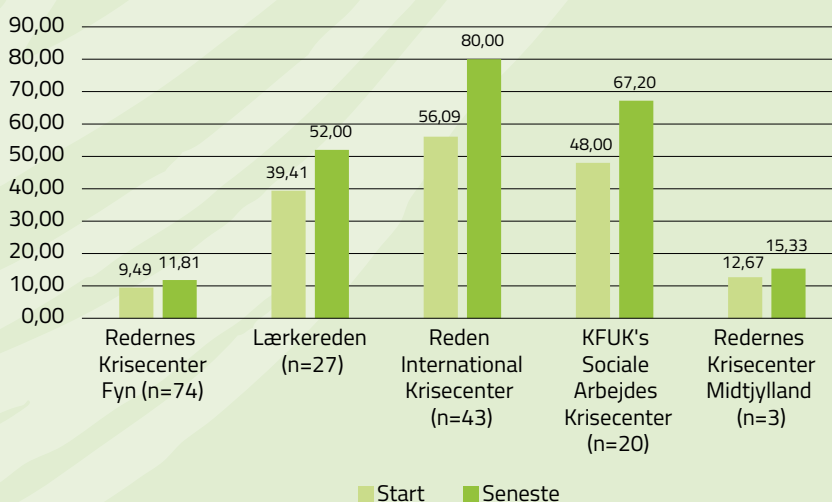
tolk til møderne, men ellers kommunikerer vi med kvinderne ved hjælp af fagter, lidt engelsk og en translatør”, fortæller Ida Collatz Christensen, som er kontaktperson på KFUKs Sociale Arbejdes Krisecenter.

“De gennemsnitlige målinger viser tydeligt, at kvinderne får det bedre i løbet af opholdet. Men der er en tendens til at trivslen falder igen, hvis kvinderne har opholdt sig længe på krisecentret. Det er individuelt hvornår, men det sker gerne, når der er gået et års tid, da kvinderne på det tidspunkt længes efter at komme ud i egen bolig, da de er ved at være trætte af at bo på krisecenter og dele køkken og bad med andre kvinder”, forklarer leder Maibritt Petterson:

“Mange af kvinderne har ikke prøvet at bo alene før. De har mødt deres voldsudøver tidligt og kan godt være bekymrede ved tanken om at skulle bo alene. Vi prøver at hjælpe kvinderne i kontakt med noget netværk, så de ikke kommer til at sidde alene i en lejlighed, når de skal flytte herfra.”

Der arbejdes med WHO-5-målinger på alle krisecentre i KFUKs Sociale Arbejde. Udover Redernes Krisecenter Fyn og KFUKs Sociale Arbejdes Krisecenter findes også Redernes Krisecenter Midtjylland, Reden Internationals Krisecenter og Herberget Lærkereden i Aalborg.

Udvikling på trivsel (WHO-5) på krisecentre og botilbud pr. 31. december 2022



Frejas historie:

Selvom Freja Jensens 21-årige liv på mange måder virker almindeligt med studie, job, kæreste og egen lejlighed, så har vejen dertil været alt andet end almindelig. I halvandet år havde hun nemlig brug for Redernes Krisecenter, fordi vejen var brolagt med svære udfordringer såsom angst, stofmisbrug og psykisk vold i familien.

”Jeg kender mig selv bedre, fordi jeg har fået lov til at mærke mig selv her. Og virkelig mærke, at det er okay at være ked af det. Og det er okay at være vred. Også fordi der har været nogle her, der kunne gribe mig. Og der har været nogle, der kunne komme og sige; *hvad har du brug for Freja? Har du brug for bare et kram?* Der var ikke nogen, der sagde; *du må ikke græde, fordi det er forkert.* Der var altid nogen til at gribe mig. Hele tiden. Og man kunne komme ned kl. 03.00 om natten, og så kunne man sidde inde i stuen og se en film og bare hygge. Og der var nogen til at gribe én”.

”Jeg vil aldrig ønske for nogen, at man ender her, fordi det er ikke det, der er meningen med ens liv. Men det er rart, at der er steder som Redernes Krisecenter til at gribe folk, når de har brug for det.

Jeg ved ikke, hvad jeg ville have gjort, og hvor jeg ville have været henne i dag, hvis jeg ikke havde haft den her mulighed. Så havde jeg sikkert tænkt; *jamen, så kan det hele også bare være lige meget.* Så var jeg slet ikke kommet videre. Overhovedet.



Yasmins historie:

Yasmin på 27 år med somaliske rødder bliver indskrevet på KFUKs Sociale Arbejdes Krisecenter sammen med sin søn på 2½ år januar 2021. Yasmin fortæller, at da hun bliver gravid ændrede hendes eksmand adfærd. Hun har ham flere gange mistænkt for utroskab, og når hun italesatte det, blev han meget vred. Yasmin fortæller, at han slog hende, hvis hun modsatte sig ham. Hun fortæller også, at hun blev til en au pair, der skulle gøre rent og passe børn. Yasmins eksmand kritiserede ofte hendes rengøring, måde at lægge tøj sammen på osv. Senere i forholdet fandt Yasmin ud af, at de kærestes, som hendes eksmand havde børn med, begge havde haft ophold på krisecenter pga. vold i forholdet.

Personalet på krisecentret oplever, at Yasmins eksmand forsøger at opretholde et forhold til Yasmin som før hun kom på krisecenteret. Han beder hende om at overnatte i huset, og kontrollerer hvad hun foretager sig, når han har samvær med sønnen. Personalet støtter Yasmin i sige fra over for eksmandens mange forslag om, at de skal gøre noget fælles som fx at tage på længere rejser.

Efter otte måneder på krisecentret bliver Yasmin tilbudt en lejlighed af Københavns kommune. Det er første gang, Yasmin skal bo alene. Hun har fået kontakt til sin lillebror og mor igen, og hun glæder sig til, at de skal se hendes nye hjem. Yasmin er også blevet venner med andre beboere på krisecenteret.

Et halvt år efter Yasmin er flyttet, kommer hun til gensynsdag på krisecenteret. Yasmin fortæller, at hun har fået fuldtidsjob som pædagogmedhjælper og drømmer om at blive radiograf. Det går godt med hendes søn, der tydeligvis er glad for gensyn med personalet. Yasmin virker glad og både hun og sønnen ser ud til at være i god trivsel.

Redernes Krisecentre

Redernes Krisecenter Fyn (åbnet 2019) og Midtjylland (åbnet 2022) er to tilbud, der fungerer som §109-tilbud til voldsramte kvinder i aktivt misbrug. Det har længe været et problem, at man som kvinde med misbrug eller psykiske udfordringer ikke kunne visiteres på almindelige krisecentre. Redernes Krisecentre er oprettet for at kunne give disse kvinder den hjælp og beskyttelse som de før er blevet nægtet. Begge tilbud tager imod kvinder fra hele landet. Det er ikke muligt at medbringe børn på Redernes Krisecenter Fyn og Midtjylland. Redernes Krisecenter Fyn er beliggende i Odense og Redernes Krisecenter Midtjylland er beliggende i Skejby.

KFUKs Sociale Arbejdes Krisecenter

KFUKs Sociale Arbejdes Krisecenter er et landsdækkende specialkrisecenter - et §109-tilbud - der hjælper kvinder over 18 år som har været udsat for akut vold. Fordi der også er kvinder med børn på krisecentret, kan man ikke tage imod kvinder med aktivt misbrug eller svære psykiske problemer. Disse kvinder henvises til Redernes Krisecentre. KFUKs Sociale Arbejdes Krisecenter åbnede i 2016.

Lærkereden

Lærkereden åbnede i 2020 og er et herberg (specialiseret §110-tilbud) beliggende i Aalborg til kvinder i hjemløshed eller funktionel hjemløshed, samt med andre sociale udfordringer såsom ensomhed, vold, bytte af seksuelle ydelser, mm. Lærkereden blev oprettet på baggrund af Reden Aalborgs oplevelser med unge kvinder med markante sociale problemer som hjemløshed og funktionel hjemløshed, der ikke kunne finde et sikkert og roligt sted at sove, uden stærkt misbrugende personer og uden risiko for grænseoverskridelser.

Ofre for menneskeudnyttelse lever i en gråzone

I Danmark lever en stor gruppe sårbare migranter parallelt med det etablerede samfund. Mange af dem har ikke lovligt ophold, og de er lette ofre for bagmænd, som kan udnytte dem, fx til tvangsarbejde eller i prostitutionsmiljøet. Reden International møder mange af dem i deres opsøgende arbejde, og organisationen forsøger ved hjælp af bl.a. rådgivning at klæde dem bedre på, fx til at vidne imod deres bagmænd

Af Pernille Kjær Jessen

Ofre for menneskehandel, som befinder sig i Danmark, er sikret en række rettigheder ifølge den såkaldte Palermo konvention. Der er imidlertid en stor gruppe mennesker, som falder udenfor de meget strikse definitioner på, hvornår man er menneskehandlet, og som er meget sårbare. En særlig målgruppe her er mennesker, der udnyttes til prostitution.

Reden International møder i deres opsøgende arbejde mange udenlandske kvinder, som befinder sig i Danmark, men som ikke har lovligt ophold. Mange af dem sælger sex for at overleve og sender også penge hjem til familien i hjemlandet. Men de får sjældent lov til at beholde de penge, de tjener selv, da der ofte er en bagmand eller bagkvinde, som har hjulpet dem med at komme til Danmark, og som tager en stor bid af kvindernes fortjeneste. Nogle gange bliver kvinderne sendt rundt i landet på forskellige bordeller og er styret af bagmænd, der ofte er en del af organiserede, kriminelle netværk. Nogle gange er kvinderne ofre for menneskehandel, og



Malene Muusholm, leder af det opsøgende arbejde hos Reden International

andre gange "kun" ofre for menneskeudnyttelse. Men fælles for begge grupper er, at det ofte er meget svært at få ofre til at vidne. De er bange for deres bagmænd og bagkvinder, og de får ikke meget ud af at vidne imod dem, da de fx ikke kan få opholdstilladelse i Danmark.

"Det er svært at føre sager, og domme for menneskehandel kræver en lang række tekniske og klare beviser. Man kan godt være et offer for menneskehandel, selvom ens bagmand "kun" kan dømmes for menneskeudnyttelse", fortæller Malene Muusholm, som er leder af det op-

Reden International

Reden International blev stiftet i 2003 og har en række forskellige indsatser for udenlandske kvinder i prostitution:

- Mødestedet MØS, et rådgivningscenter og værested der tilbyder frirum, rådgivning, juridisk vejledning m.m. I MØS findes også en sundhedsklinik, hvor en sygeplejerske tester kvinderne for seksuelt overførte sygdomme samt rådgiver om prævention og anatomi. MØS drives i samarbejde med Center mod Menneskehandel
- Natcaféen, hvor udenlandske kvinder i prostitution bl.a. kan få en pause fra gaden, socialt samvær og støtte til at få hjælp til de problemer de kæmper med
- Det opsøgende arbejde på gaden, i klinikker og mod kvinder i escort
- Reden Internationals Krisecenter, der er Danmarks eneste krisecenter for ofre for menneskehandel

søgende arbejde hos Reden International. ”

Ny lov om menneskeudnyttelse

I maj 2022 vedtog et enigt Folketing en ny lov med en selvstændig bestemmelse om menneskeudnyttelse. Vedtagelsen af loven havde til formål at være et vigtigt redskab i forhold til at få dømt bagmænd, der udnytter mennesker i sårbare positioner til at tjene penge. Men her næsten et år efter vedtagelsen mangler der stadig instrukser på området.

”Den nye lovgivning er god og sender et vigtigt signal, men desværre følger der hverken ressourcer til socialfaglig eller opsøgende indsats med. Det betyder dels, at det i praksis bliver svært at rejse sager, da det kræver, at ofrene har tillid til nogen, de vil tale med, og dels at ofrene reelt lades alene i den svære situation, de befinder sig i”, siger Malene Muusholm.

”Folk har krav på at kende deres rettigheder. Nogle gange kan lidt betyde meget; fx at få at vide, at man har ret til en bistandsadvokat og en flybillet hjem. Ofre for menneskehandel får tilbudt den store pakke, men hvis man falder udenfor den kategori, fx fordi det vurderes fra politiets side at bevisbyrden ikke kan løftes, er der ingenting. Det er en kæmpe gråzone, og mange af de her mennesker er virkelig sårbare”, fortæller Malene Muusholm.

På kanten af menneskehandel

Hvis den nye lov skal resultere i, at flere bagmænd bliver dømt, så kræver det at ofrene tør fortælle om deres situation – at de kommer i kontakt med nogen, de har tillid til. Ofte har ofrene slået sig på kontakten til systemet i det omfang, de rent faktisk har forsøgt at henvende sig.

” Vi har kendskab til mange kvinder fra Thaimiljøret, hvor sagerne er lige på kanten af menneskehandel. Nogle af de kvinder vi har mødt, har faktisk forsøgt at henvende sig til kommunen for at få hjælp, men nogle gange har vi oplevet, at de pga. sproglige eller kulturelle barrierer er blevet sanktioneret forkert – fx havde vi en sag, hvor en kvinde oplevede at kommunen klippede hendes gule sygesikringskort på et forkert grundlag. Det er i sager som disse, at det virkelig gør en forskel at have kulturmedarbejdere ansat, som kan gå ind og agere brobygning i forhold til de forskellige instanser. Og vi oplever også, at kvinderne ofte er mere trygge ved at møde en medarbejder, som taler deres sprog og kender deres kulturelle baggrund”, fortæller Malene Muusholm.

Behov for opsøgende indsats

Ifølge Malene Muusholm er det, der skal til, for at paragraffen kan komme ud og leve og samfundet kan få dømt flere

bagmænd, en socialfaglig, opsøgende indsats med oplysning om rettigheder, så man kan få skabt tillid til systemet hos de kvinder, man møder. Tillid er en forudsætning for, at man tør at vidne imod sine bagmænd, og vidnesbyrd er igen en forudsætning for, at ofrene kan få hjælp og flere bagmænd blive dømt. Men det kræver også, at systemet kvitterer for tilliden ved at rejse nogle flere sager. Den nye lovgivning giver hjemmel til, at man kan dømmes og straffes for at udnytte mennesker i sårbare positioner. Men der skal afsættes ressourcer til opsøgende arbejde og oplysning om rettigheder, hvis loven skal virke i praksis. Og



så er der behov for en definition af målgruppen.

”Reden International har erfaringen og kompetencerne til at stå for det opsøgende kulturarbejde i forhold til de udsatte kvinder i prostitutionsmiljøet, og vi gør det jo allerede. Men der mangler ressourcer og en klar definition af målgruppen. Så vi vil gerne i dialog med politikerne om, hvordan vi gør arbejdet med lovgivningen helt færdigt, så paragraffen kan komme ud og leve, og flere ofre for menneskeudnyttelse og menneskehandel kan få hjælp. Og så flere bagmænd kan blive dømt”, slutter Malene Muus-holm.

Opsøgende arbejde findes i hele landet

I Reden International og i KFUKs Sociale Arbejdes opsøgende arbejde via Rederne i bl.a. Odense og Aalborg, møder medarbejderne kvinder og mænd, som på forskellig - og i nogle tilfælde meget grov - vis bliver udnyttet af bagmænd. Nogle i forbindelse med egentlig menneskehandel og andre via udnyttelse.

Reden International har via det opsøgende kultur-, social og sundhedsarbejde skabt tillidsfuld kontakt til sårbare udenlandske kvinder i prostitution – og dermed både hjulpet kvinderne med at tage imod tilbud under den nationale handlingsplan mod menneskehandel og bidraget med viden til myndigheder i sager mod bagmænd. Den nye lovgivning omkring menneskeudnyttelse udvider målgruppen, men her i foråret 2023 – knap et år efter vedtagelsen – mangler der fortsat instrukser på området.

Vores fornemste opgave er at sikre, at folk får den hjælp, som de har brug for

Af Mads Andersen Høg

Caféen er det første man træder ind i, når man besøger værestedet, Kontaktcentret Vesterbro. Der er som regel gang i køkkenet, og folk sidder ved bordene med kaffe eller mad.

Det er et sted man kommer for at møde andre mennesker, bryde ensomheden og få noget godt at spise. Men Kontaktcentret Vesterbro, er meget mere end bare det.

Med rådgivning og følgeskaber gør medarbejdere og frivillige en stor indsats for hjælpe brugerne med de udfordringer, der fylder.

”Vi oplever tit at et eller andet skaber frustration hos dem, der kommer ind. Så taler vi med dem og spørger ind til, hvad det kan være – og prøver at hjælpe dem,” fortæller Tine Thaning, der er forstander for Kontaktcentret Vesterbro.

”Der var fx en mand, der ikke kunne forstå, hvorfor han ikke havde flere penge på kontoen allerede den 3. i måneden. Vi fandt ud af, at han havde en kassekre-

dit – men han kunne ikke gennemskue det system. Vi gik i banken og fik lavet kreditten om til et lån, så han vidste hvad han havde på kontoen og dermed kunne få mere ro på” siger hun.

Følgeskab til møder i kommunen eller med banken er noget af det, medarbejderne bruger meget tid på.

”Vores fornemste opgave er at sikre, at folk får den hjælp i andre instanser, som de har brug for og ret til. De mennesker, som bruger Kontaktcentret, har ofte langvarige og komplicerede sager i kommunen. De har bare ikke selv de ressourcer, der kræves for at holde styr på alle de ender, der skal mødes og for at kunne navigere i lovgivningen, så man er sikret et meningsfuldt forløb. Så der tager vi gerne med og bistår vores brugere. Det oplever vi, at mange synes, er trygt.”

Der kommer en jurist fire timer om ugen i Kontaktcenteret, som kan hjælpe med de mange paragraffer og procedurer, som socialt udsatte mennesker ofte kæmper med. Og en frivillig økonomisk rådgiver giver gode råd til at få pengene

til at række længere, og vejleder i forhold til den gæld, som mange er havnet i.

Huset på Valdemarsgade bliver også brugt af Københavns Kommune til gruppeforløb for udsatte (§ 85-forløb), og på den måde bliver nye brugere også introduceret til Kontaktcenteret.

”Når de kommer ind gennem caféen og ser hvad det er for et sted, så vælger mange at komme igen. Det fungerer rigtig fint,” siger Tine Thaning

Tine Thaning.



Kontaktcentret Vesterbro

Kontaktcentret Vesterbro blev grundlagt i 1973, som et af de første tilbud i KFUKs Sociale Arbejde. Unikt for Kontaktcenteret er, at det kan rumme en meget varierende målgruppe og har faglige kompetencer til dette – ingen afvises på Kontaktcentret. Fælles for alle brugere er dog, at de har svært ved at navigere i systemet og har brug for social kontakt og hjælp til at udvikle sociale kompetencer. Heri består også Kontaktcenterets hovedopgave.



Den Selvejende Institution Lindevangen

Herbergerne Lindevangen og Lærkehøj hører under Den Selvejende Institution Lindevangen. Herberget Lindevangen har eksisteret siden 1970 og i 2002 blev Herberget Lærkehøj bygget ved siden af Lindevangen. Herbergerne drives efter Servicelovens §110 og tilbyder midlertidigt ophold til mennesker i hjemløshed, heriblandt og arbejder for at løse Frederiksberg Kommunes hjemløseproblemer. Det gøres bl.a. ved at give midlertidigt ophold til hjemløse, heriblandt mennesker med misbrug og/eller psykiske lidelser.

Følgeskab med konkrete resultater hjælper – men der er et dilemma

Af Mads Andersen Høg

“De mennesker vi møder, er udfordrede på stort set alle parametre – økonomi, beskæftigelse, socialt netværk, sundhed osv. I starten bruger vi meget tid på at kortlægge, hvilke forbindelser og kontakter den enkelte har, og så arbejder vi derfra.”

Marie Louise Damgaard startede 1. januar 2022 som leder af Herberget Lærkehøj på Frederiksberg, og for hende er en af de vigtigste indsatser på herberget at støtte beboerne i at komme ud af den sociale og strukturelle eksklusion, som stort set alle beboerne på forskellig vis oplever. Lærkehøj tager imod nogle af de mest udsatte mennesker med svære sociale udfordringer herunder stofbrug og psykiske lidelser.

Sundhedsområdet er et eksempel på hvordan beboerne står uden for samfundet. Mange har på forskellig vis et belastet helbred, men kontakten til egen læge og sundhedsvæsenet er svær. Lærkehøj har en læge og sygeplejerske ansat til at tage sig af det mest akutte, men en vigtig del af den pædagogiske indsats på herberget er også at skabe kontakt til det etablerede system og støtte beboerne i at bruge det.

“På papiret er det relativt let at få egen læge eller fx at få en tid på misbrugscentret. Men målgruppen hos os har som regel allerede oplevet rigtig mange skift i deres liv, og dét at starte

hos en ny læge eller behandler igen, kan være svært at overskue,” forklarer Marie Louise.

Medarbejderne gør en stor indsats for at motivere beboerne og yde følgeskab til fx lægebesøg. Men en tur igennem byen, en konsultation på maks. 15 minutter hos egen læge og derefter en henvisning til en specialist kan gøre, at vejen føles meget lang for den enkelte borger. Derfor er Marie Louise rigtig glad for tilbud som den sociale tandpleje på Frederiksberg og den nyåbnede flexklinik på Bispebjerg Hospital. Flexklinikken er målrettet socialt udsatte, hvor personalet har god tid og fornemmelse af den pædagogiske tilgang, og hvor de kan handle med det samme på de sundhedsproblemer, den pågældende borger har.

“Det gør en kæmpe forskel, at beboerne kan se konkrete resultater, når vi følger dem. På flexklinikken kan man blive tilset af en specialist med det samme, hvis der er behov for det. Man får også ofte medicin i hånden og med hjem med det samme. Og så har de erfaring med vores målgruppe – de ser hele mennesker, og de kan rumme kompleksiteten. Det samme gælder den sociale tandpleje. Også her kan de meget konkrete resultater virke motiverende – fx at tanden kommer ud med det samme og smerterne er væk.”

Der er dog et dilemma i arbejdet med følgeskaber, påpeger Marie Louise:

“På den ene side er det vores opgave

at hjælpe beboeren med at møde til de pågældende aftaler for at få løst konkrete problemer. På den anden side er det af afgørende betydning, at beboerne lærer at benytte sig af det sociale og sundhedsmæssige system på egen hånd. Kun på denne måde bliver det bæredygtigt i længden. Målet er jo, at gøre mennesker mere selvhjulpne. Så det er en balance i at skabe kontakter og støtte med følgeskab, og samtidig arbejde pædagogisk med at ruste beboerne til selv at kunne navigere i og benytte systemerne.”

Den nye hjemløsereform som sigter på kortere herbergs ophold, skubber til den balance, vurderer Marie Louise:

“Hvis man kun skal være tre måneder på herberg, så skal en stor del af arbejdet med kontaktetablering til det sociale og sundhedsmæssige system ligge i den efterfølgende bostøtte – da det jo ikke på forhånd er kendt hvor beboerne vil få tilbudt bolig. Det vil være bostøttens opgave at skabe kontakter i lokalområdet ved den nye bolig. Så her skal vi genoverveje, hvilken rolle herbergerne skal have, i forhold til at støtte op om den proces.”

Hjemløsereformen bliver – efter alt at dømme – endelig vedtaget i løbet af 2023.

Reden Ung

– fra lokalt projekt til landsdækkende indsats

Reden Ung startede som et projekt under Reden København i 2015, fordi man så, at der var behov for at tage en snak om seksualitet og grænser med unge. Unges seksuelle grænser og billeddeling uden samtykke fyldte stadig mere i medierne, og med udviklingen af sugardating-kulturen i Danmark, blev samtalen om unges seksuelle grænser endnu mere relevant. "Det var der ikke rigtig nogen, der forholdt sig til. Derfor besluttede man sig for at lave en indsats, som kunne rådgive og støtte unge i forhold til seksualitet og grænser", fortæller Mads Andersen Høg, udviklingschef i KFUKs Sociale Arbejde og tidligere national koordinator for Reden Ung. Projektet har siden starten været støttet af Augustinus fonden og Socialstyrelsen.

Reden Ung har siden 2015 arbejdet på at forebygge, at unge får problemer i forbindelse med udveksling af intimitet og seksuelle ydelser (fx salg af sex, sugardating, salg/udveksling af intime billeder og digitale grænseoverskridelser). Reden Ungs indsats er national og forankret via Rederne i København, Odense, Aarhus, Esbjerg og Aalborg. Reden Ung laver også undervisning for unge om seksuelle grænser, sparrer med fagfolk om problemstillinger inden for indsatsområderne og driver en anonym rådgivning for unge både fysisk og via telefon og chat.

Af Mie Mølbæk Møller

Gennem årene har Reden Ung udviklet tre centrale indsatsområder: rådgivning, undervisning og faglig opkvalificering. Rådgivningen er central, fordi unge kan få upartisk og anonym rådgivning omkring seksuelle grænser og udveksling af seksuelle ydelser (fx sugardating). Det er her, Reden Ung kommer tæt på de unge, der søger rådgivning og kan på den måde tilpasse indsatserne endnu mere til målgruppen på baggrund af den unikke viden der kommer ud af rådgivningssituationerne.

Undervisning af udskolingselever og unge på ungdomsuddannelser er også en måde at komme ud til de unge og starte en bredere samtale, der kan være svær at starte selv. Det er i den samtale,

det bliver klart hvordan de unge generelt opfatter og tester deres grænser. Som Mads Andersen Høg fortæller: "Det handler om at komme ud og tale med unge i øjenhøjde og mærke forskydningerne. Hvad opfatter de som problematisk og hvad gør de ikke? Det er rigtig vigtigt, at vi får dem i tale og får dem til at reflektere over egne og andres grænser."

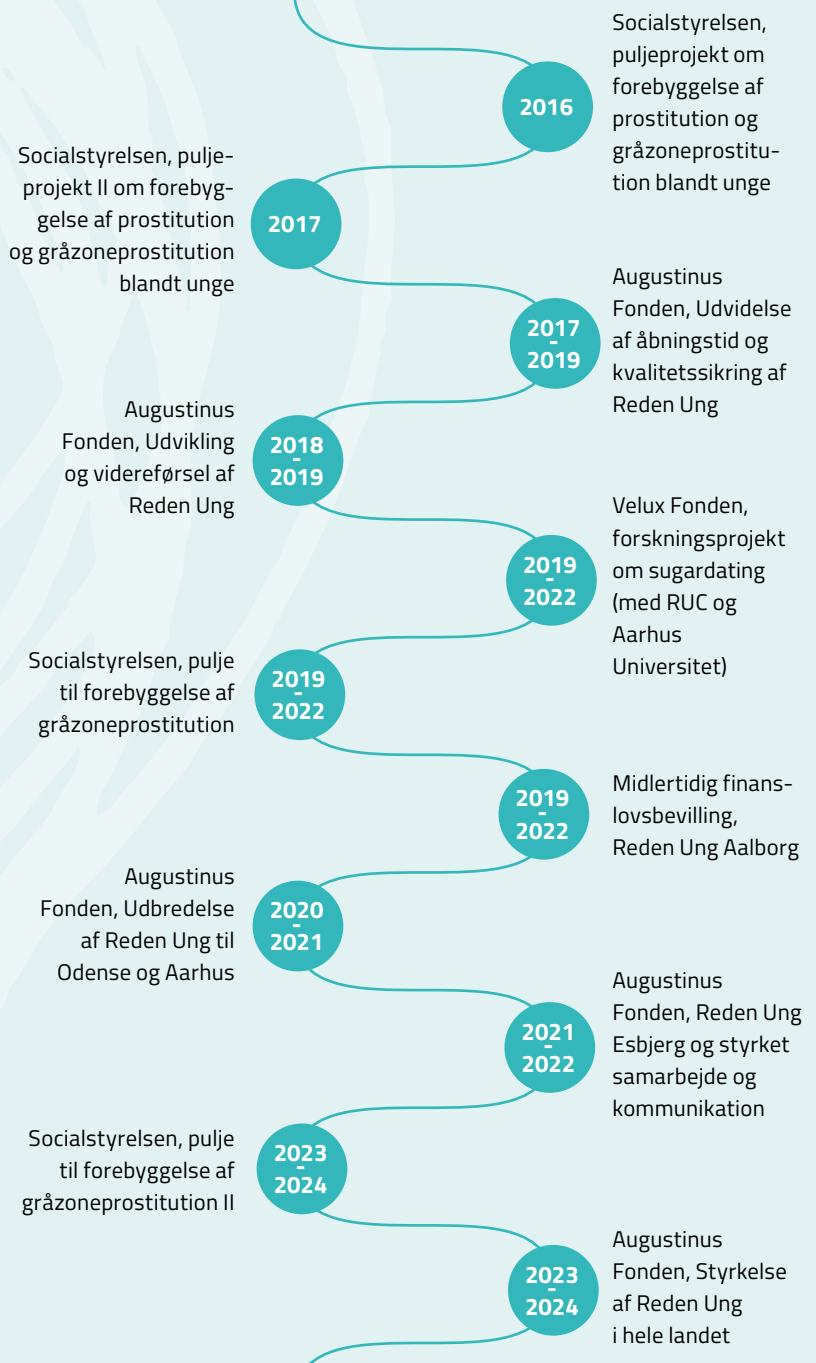
Det sidste indsatsområde er opkvalificering af fagfolk, der er i kontakt med mere eller mindre udsatte unge. Og her trækker Reden Ung på vigtig viden fra undervisning og rådgivning. "Opkvalificeringen afhænger helt og holdent af rådgivningen og undervisningen. De unges stemmer er netop udgangspunktet for uddannelsen af fagfolk, så de bliver bedre udrustet til at tage samtalen med

Tidslinje – Reden Ungs finansiering siden 2015

de unge, de kommer i kontakt med,” siger Mads Andersen Høg.

For at bygge Reden Ung på et solidt fundament, har det været hovedprioritet løbende at indsamle viden om målgruppen og bl.a. sugardating som fænomen. Det har man gjort via selvstændige undersøgelser, forskning og specialer. Senest har Reden Ung været en afgørende del af det første store forskningsprojekt om sugardating/byttedating i Danmark. Projektet blev afsluttet i 2022 med en konference om sugardating på Christiansborg.

Reden Ung er de sidste år blevet udbredt fra en lokal indsats i København til en national indsats, som nu er til stede i landets fem største byer. Og fra 2023 har Reden Ung fået midler til at fortsætte udviklingen de næste 2 år. Det er igen en kombination af mellem midler fra socialstyrelsen og Augustinus fonden, der har muliggjort de næste 2 års planer. Mads Andersen Høg uddyber: ”Vi har fået penge fra Socialstyrelsen og Augustinus til at konsolidere os i de fem byer, og så er ambitionen, at vi kan få en fast bevilling, så vi også fremover kan sikre, at vi kan være der for de unge. Det særlige ved Reden Ung er den kombinerede viden, vi har fra de tre indsatsområder. Vi ved, hvad der rører sig hos de unge, og vi vil gerne være med til at sætte ord på deres oplevelser. Det kan nemlig være supersvært at tale om, men vi kan få sat nuancer og historier i spil. Det er det, vi skal bruge de næste to år til at slå fast.”



Det vigtigste er at gøre en forskel

Af Susanne Exner

På hjørnet af Danmarksgade og Rantzausgade i Aalborg finder man en fin og velduftende genbrugsbutik, der igennem de sidste 8 år konstant har øget sit overskud lidt hvert eneste år. En årsag kan være, at butikken ikke umiddelbart ligner en genbrugsbutik. Her lugter ikke gammelt eller støvet, men rent og friskt, og der er flotte mærkevarer og gode fund at gøre på hylder og stænger. De frivillige gør sig umage.

"Her skal være pænt, ryddeligt og indbydende at komme ind", fortæller butikens leder, Ketty Kjær. "Når der kommer nye kunder i butikken, er det ikke usædvanligt at de frivillige får spørgsmålet "Er det her virkelig en genbrugsbutik", men det er det. Og årsagen til de mange gode fund skyldes ikke mindst, at der er rigtig mange – både kunder og donorer – der bliver ved med at komme igen. De frivillige kan kende de gode givere og ved, hvornår der kommer en pose med lækre mærkevarer, nyvasket og i god stand ind ad døren. Sådan en pose bliver tit afleve-

ret med en bemærkning om, at det er et vigtigt arbejde vi gør. Det samme gælder kunder – det betyder noget for kunderne, hvad de støtter, når de køber genbrug. Og det betyder noget for de frivillige, at der kommer penge i kassen. Høj omsætning betyder en god dag for de frivillige, og her rutter man ikke med pengene", fortæller Ketty.

Men der er noget, der ikke er helt, som da man åbnede i 2015. Efter corona har det været lidt svært at skaffe nok frivillige. "Vi har fået en enkelt ny. Der er også én, der er kommet tilbage efter corona. Og det hjælper jo på det" fortæller Ketty. Hun er ikke sikker på, hvad det skyldes, men hun oplever at det er blevet svære at rekruttere frivillige. "Det er jo indenfor alt muligt at man mangler frivillige", som hun siger. Ketty, der har været frivillig i et hav af organisationer hele sit liv, vover alligevel et bud: "Måske er der ikke helt den samme vilje til at yde en indsats for andre, som der har været tidligere". Og noget kunne måske tyde på, at Ketty har ret.

Ifølge Center for Frivilligt Socialt Ar-



Reden Genbrug

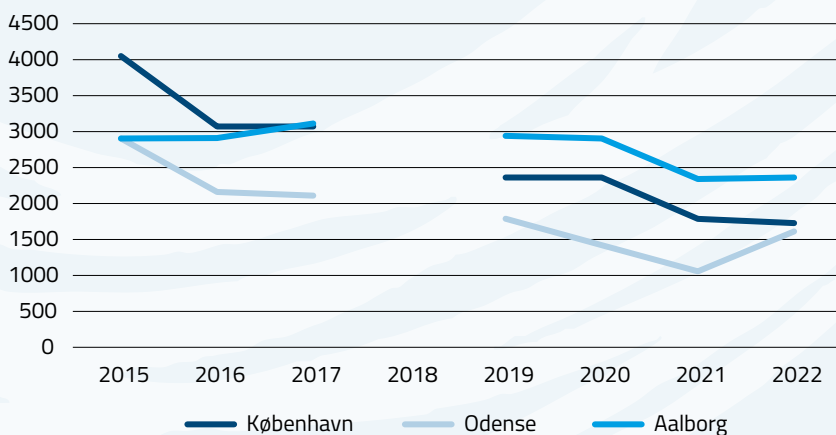
Reden Genbrug sælger brugte ting til fordel for arbejdet i alle tilbud i KFUKs Sociale Arbejde. Reden Genbrug drives af frivillige med hjælp fra en genbrugskonsulent. Reden Genbrug sælger alt fra tøj og sko til møbler, nips og børneting. Der findes tre butikker; en i København, en i Odense og en i Aalborg.

bejde (CFSA), der i september 2019 udgav et Videnstema med titlen "Frivillighed i forandring. Flere frivillige engagerer sig i episodiske indsatser", er der bl.a. tendenser henimod et fald i timeforbrug hos de frivillige.

Kettys oplevelse i genbrugsbutikken i Aalborg er således ikke enestående og flugter også med, hvad man oplever andre steder i organisationen. Måske vil det på sigt betyde, at det bliver nødvendigt at kigge på den måde, man organiserer frivilligt arbejde.

Det er dog ikke noget, damerne i butikken bekymrer sig om i det daglige. Det kan godt være, at de må tage ekstra fat, fordi de ikke er helt så mange, som de var engang. "Men det er det, der driver os – at gøre en forskel" fortæller Ketty. "De kommer selvfølgelig også for det sociale sammenhold, men det er arbejdet for de kvinder, der kommer i KFUKs Sociale Arbejdes institutioner i Aalborg, der for alvor giver arbejdsmotivationen", slutter Ketty.

Frivilligtimer pr. år



Grafisk oversigt over antal frivilligtimer pr. år for de tre genbrugsbutikker. Beregnet på baggrund af indberetning til forsikringselskab. Der mangler data for 2019.

Ledelsesberetning

2022

Hovedaktivitet og organisationens udvikling i 2022

I 2022 havde KFUKs Sociale Arbejdes 75 års jubilæum. Jubilæet har præget organisationens aktiviteter i løbet af året. Derudover har vi haft mulighed for at tilbyde brugerne af vores tilbud kulturelle og sociale aktiviteter gennem anvendelse af de oplevelsesmidler, som blev til-delt socialområdet pga. covid. Og vi har åbnet et nyt krisecenter i Midtjylland. En ny ledelse i landsorganisationen har prioriteret opbygningen af et tættere samarbejde på tværs af organisationen og udviklingen af en ny strategi. Dette arbejde vurderes at bidrage væsentligt til udviklingen af organisationen.

Det er KFUKs Sociale Arbejdes formål at hjælpe og udøve omsorg til mennesker i socialt belastede situationer og at tage aktuelle sociale og humanitære problemstillinger op. Det gør vi ud fra et næstekærligt menneskesyn og på et folkekirkeligt grundlag. I praksis sker det via det socialfaglige arbejde i vores institutioner, genbrugsbutikker og indsatser, samt gennem vores eksterne kommunikationsarbejde, som har til formål at tale brugernes sag og sikre bedre vilkår til dem og bedre vilkår for de indsatser, vi tilbyder dem.

Som det fremgår af vores strategi, så er de mennesker, der bruger vores tilbud, allesammen mennesker der lever med komplekse sociale problemer som hjemløshed, ensomhed, misbrug, salg og udveksling af seksuelle ydelser, vold, menneskehandel og psykiske lidelser som en del af deres liv. Vi hjælper den enkelte

Vores arbejde med relationsdannelse og konkret praktisk støtte gør det muligt for mange af brugerne at genskabe håbet, og gå i gang med at skabe de ændringer i deres liv, som de ønsker og har brug for

bruger ud fra dennes ønsker og behov, og vi gør en stor indsats for at inddrage brugerne i den støtte, vi giver dem, og i udviklingen af vores tilbud og indsatser. Vi tilbyder mad, tag over hovedet og fællesskaber, og vi stiller os til rådighed med rådgivning, som bisidder og brobygger til det offentlige samt andre aktører og vi tilbyder en stor del af brugerne, som ellers ikke har let adgang hertil, elementær sundhedsfaglig behandling. Vores arbejde med relationsdannelse og konkret praktisk støtte gør det muligt for mange af brugerne at genskabe håbet, og gå i gang med at skabe de ændringer i deres liv, som de ønsker og har brug for. Alternativt støtter arbejdet brugerne af vores tilbud til at leve med deres udfordringer på en ny og bedre måde.

Vi driver både herberger og krisecentre efter serviceslovens § 109 og 110 hvor beboerne, i den tid de er hos os, kan få mere ro på en kaotisk hverdag. De kan

også få hjælp til at komme fri af relationer, de helst er foruden, og til at blive klar til at leve alene eller med andre selvvalgte relationer i nye rammer. Vores ældste herberg er Lindevangen der blev åbnet i 1970, og fortsat gør en stor og anerkendt indsats. Vores nyeste Krisecenter er Krisecenter Midtjylland, der er kommet rigtig godt i gang med deres arbejde i starten af 2022 og får stor anerkendelse fra samarbejdspartnere og politikere i området.

Det kan desuden måles, at beboerne øger deres trivsel under ophold i alle vores krisecentre og herberger. Vi har dog sværest ved at skabe en markant positiv udvikling i trivsel blandt de grupper af beboere, der har størst udfordringer, hvilket er en udfordring, vi vil have fokus på fremadrettet.

Vi driver tillige 7 væresteder i henhold til servicelovens § 104. Et af disse er Kontaktcentret Vesterbro, der åbnede i 1973. Kontaktcentret har lige siden tilbudt måltider, sociale aktiviteter og fællesskaber samt rådgivning, og har i 2022 startet en række gruppeterapiløb, som har stor tilslutning. De andre seks væresteder er Reder, som alle har fokus på at hjælpe mennesker, primært kvinder, med sociale problemer, der sælger eller har solgt seksuelle ydelser. Den ældste Rede åbnede på Vesterbro i



Som det fremgår af vores strategi, så er de mennesker, der bruger vores tilbud, allesammen mennesker der lever med komplekse sociale problemer som hjemløshed, ensomhed, misbrug, salg og udveksling af seksuelle ydelser, vold, menneskehandel og psykiske lidelser som en del af deres liv.

1983 og den yngste åbnede i Esbjerg i 2021. I alle Rederne driver vi caféer, kreative aktiviteter, juridisk og socialfaglig rådgivning samt sundhedstilbud. I nogle af Rederne kan vi også tilbyde overnatninger og andre faciliteter. I Rederne har vi også særlige tilbud til forskellige sproggrupper og kulturelle grupper og vi har derfor ansat socialfaglige medarbejdere med særligt kendskab til fx spansk, thailandsk og grønlandsk kultur og sprog. En Rede er målrettet ofre for menneskehandel og udenlandske kvinder mens de fem primært, men ikke udelukkende, er rettet mod danske kvinder og kvinder med opholdstilladelse i Danmark.

Ud over de ovenfor nævnte tilbud driver KFUKs Sociale Arbejde en landsdækkende indsats, Reden Ung, som arbejder med oplysning og rådgivning ift. udveksling af seksuelle ydelser og intimitet -også kaldet 'sugardating'. Reden Ungs

aktiviteter kan inddeles i tre hovedområder; rådgivning til unge med erfaring eller spørgsmål vedrørende emnet på chat, telefon og ved fysisk fremmøde, undervisning og oplæg for skoleklasser i overbygningen og på ungdomsuddannelser samt fagoplæg til socialrådgivere, lærer og pædagoger, der arbejder med unge.

Herudover driver KFUKs Sociale Arbejde tre genbrugsbutikker, der tjener penge til og skaber opmærksomhed om organisationens arbejde, og tilbyder borgere meningsfuld beskæftigelse i et omfang og på vilkår, der passer til deres situation. Genbrugsbutikkerne drives af nogle af vores trofaste frivillige, der hver uge møder op og påtager sig arbejdet i butikkerne helt frivilligt.

Endelig driver vi et landskontor, hvis rolle det er at støtte tilbuddene i deres arbejde gennem administrativ understøttelse, indsamling af midler, interessevaretagelse og fælles udviklingsaktiviteter.

I 2022 har KFUKs Sociale Arbejde som nævnt haft 75 års jubilæum. Organisationen har i den anledning haft en del ekstraordinære aktiviteter. Vi har blandt andet udgivet et ekstra nummer af Budstikken, fået skrevet en jubilæumssang, afholdt jubilæums- og gadefester og jubilæumsgudstjenester samt afholdt vores medarbejderdag og strategidag på et andet niveau end vanligt.

En stor del af disse aktiviteter har kunnet realiseres som særlige aktiviteter for brugerne af vores tilbud for oplevelsesmidler fra en statslig pulje, som blev oprettet for at sikre oplevelsesindustrien og samtidig give socialt udsatte adgang til kulturoplevelser, ferier, kulinariske oplevelser og forlystelser, som de ellers ikke har adgang til. Oplevelsesmidlerne er på den baggrund og efter aftale med puljeforvaltningen anvendt til en stor og fire mindre jubilæumsfester for brugere, naboer og samarbejdspartnere. De øvrige ekstraordinære udgifter i anledning af jubilæet var budgetterede og kunne holdes inden for de afsatte beløb.

Overordnede tal for brugere og aktiviteter 2022 og 2021

Institution	Unikke brugere 2022	Unikke brugere 2021	Besøg 2022	Besøg 2021
Reden København	243	205	9.427	8.215
Reden Odense	406	332	4.742	4.672
Reden Aarhus	222	204	4.593	3.776
Reden Aalborg	234	212	741	634
Reden Esbjerg*	40	24	178	36
Kontaktcentret Vesterbro	78	24	9.051	9.776
Reden International Vesterbro**	411	340	2.559	1.568
Væresteder, i alt	1.634	1.341	31.291	28.677

*Der er flere besøg end de angivne 36 (for 2021), men fejlbehæftet praksis gjorde at vi måtte se bort fra disse tal

**Der regnes for Reden International Vesterbro besøg ud fra besøgende i Natcaféen

Samlet vækst i antal brugere på væresteder: 293 personer svarende til en stigning på 22 %.

Samlet vækst i antal besøg på væresteder: 2.614 besøg svarende til en stigning på 9 %.

Institution	Unikke brugere 2022	Unikke brugere 2021	Antal opholdsdage 2022	Antal opholdsdage 2021
KFUK's Sociale Arbejdes Krisecenter*	43	52	4.832	4.647
Reden International Krisecenter	38	39	1.353	1.533
Redernes Krisecenter Fyn	107	107	5.820	6.396
Redernes Krisecenter Midtjylland	81	-	3.370	-
Lærkereden	25	21	2.969	2.627
Lærkehøj & Lindevangen	167	170	27.665	26.052
Bosteder, i alt	461	389	46.009	41.255

*Hertil kommer 37 personer under 18 år

Samlet vækst i antal personer på bosteder: 72 personer svarende til en stigning på 19 %.

Samlet vækst i antal opholdsdage på bosteder: 4.754 svarende til en stigning på 12 %.

Dog bemærkes det at meget af stigningen skyldes tilkomsten af Redernes Krisecenter Midtjylland, der ikke var medregnet for 2021.

Udvikling i økonomiske forhold

Nærværende regnskab omfatter Landsorganisationen, Rederne, genbrugsbutikkerne samt Reden Ung og forskellige fælles projekter, så som grønlænderprojektet, exitprojekter, metodeprojektet og Reden Ung. Kontaktcenteret Vesterbro, krisecentrene og herbergerne drives som selvejende institutioner og har selvstændige regnskaber.

Landsorganisationens årsregnskab viser et positivt resultat på godt 570.000 kr. mod et forventet underskud på 770.000 kr. Grundlaget for resultatet beskrives kort i de følgende afsnit.

Resultatet af den ordinære drift - før tilskud fra landsorganisationen til udviklingsprojekter samt henlæggelser til særlige formål – udgør et underskud på godt 8,6 mio.kr. der primært kan henføres til at det har været muligt at afholde væsentligt flere projektudgifter finansieret af frie midler og øremærkede midler, end der var budgetteret med.

Landsorganisationens samlede indtægter flugter i 2022 godt med det budgetterede, om end det lykkedes at indsamle væsentligt flere private midler, end der var budgetteret, (5,9 mio. kr. mod de budgetterede 2,5 mio. kr.), væsentligt færre offentlige midler, end der var budgetteret med (knap 1 mio. kr. mod de 6,7 mio. kr., der var budgetteret med) og vi havde et underskud på vores finansielle poster på 1,44 mio. kr. mod et forventet overskud på 0,53 mio. kr. Tabet på de finansielle poster vurderes at skyldes udviklingen i det finansielle marked siden begyndelsen af krigen i Ukraine. Denne udvikling har ført til en beslutning om frem over at fokusere på passive investeringer med større spredning.

På udgiftssiden har KFUKs Sociale Arbejde i 2022 anvendt knap 63 mio. kr. mod et budget på knap 50 mio. kr. Det forøgede forbrug i 2022 kan i al væsentlighed tilskrives projektet "Oplevelsesmidler til udsatte", som blev uddelt i for-

bindelse med corona-pandemien samt andre projekter, som har været til stor gavn for institutionernes brugere. Førstnævnte har blandt andet bidraget til afholdelse af vores jubilæumsarrangementer, som beskrevet ovenfor. Det bemærkes, at der fra regnskabsåret 2021 er blevet overført 9,5 mio. kr. i uforbrugte projektmidler – igen størstedelen heraf fra "Oplevelsesmidler til udsatte" - som således bidrager til det positive slutresultat uagtet merforbruget i 2022.

Der har været 537 kontingentindbetalinger i 2022 mod 560 i 2021. 25 medlemmer er enten døde, aktivt udmeldte, har ukendt adresse eller ønsker ingen kontakt. Der er 38, der har betalt kontingent for første gang i 2022. Medlemmer, der ikke har betalt kontingent i 2022, men heller ikke er aktivt udmeldte, forsøges i løbet af året generhvervet.

Fonde og legatdonationer

KFUKs Sociale Arbejde har også i 2022 modtaget væsentlig støtte til arbejdet fra private fonde og legater, og vi vil ger-

ne benytte lejligheden til at takke for alle bidrag – store som små.

Midlerne anvendes til at nå flere af KFUKs Sociale Arbejdes målgrupper og til at udvikle nye nødvendige indsatser. Det sker både gennem støtte til aktuelle projekter, der kan føre til nye måder at gøre tingene på, og i det daglige arbejde

i alle institutioner og indsatser i KFUKs Sociale Arbejde. Endelig bidrager de private midler til den understøttelse, institutionerne får fra organisationens landskontor og den interessevaretagelse, der udgår herfra. Begge dele opgaver, som er nødvendige for at sikre bedre vilkår for brugerne af vores tilbud, og for det sociale arbejde, vi udfører.

Midlerne anvendes til at nå flere af KFUKs Sociale Arbejdes målgrupper og til at udvikle nye nødvendige indsatser.

ÅRSREGNSKAB 2022

SAMMENDRAG INDTÆGTER	Realiseret 2022	Budget 2022	Årsregnskab 2021 (t. kr.)
Landsorganisationen			
Indsamlede private midler	5.891.279	2.460.382	6.957
Indsamlede offentlige midler	979.503	6.748.648	18.207
Indtægter ved egen virksomhed	11.752.061	11.207.326	10.476
Finansielle poster	-1.437.648	533.017	358
Rederne			
Satspuljemidler og kommunalt driftstilskud	28.306.287	28.029.380	28.041
Private midler, offentlige og private projekttilskud og øremærkede aktiviteter	8.787.920	0	6.192
SAMLEDE INDTÆGTER	54.279.402	48.978.753	70.231
Udgifter (Landsorganisationen)			
Løn og personale	7.407.001	7.643.110	7.214
Lokaleomkostninger	332.817	374.000	356
Kontorhold og administration	1.249.886	1.169.600	1.197
Advokat, revision og konsulentydelse	634.746	569.000	683
Kommunikation og sociale medier	391.991	304.000	296
Fundraising	174.490	295.000	260
Governance/bestyrelse	119.258	115.000	93
Rejser, møder og repræsentation	109.739	128.000	117
Organisationsudvikling og frivillige	145.025	210.000	4
Dokumentation	10.728	50.000	12
Udgifter ved egen virksomhed	2.468.635	2.715.446	2.331
Projektudgifter finansieret af øremærkede midler	13.042.104	7.371.030	5.207
Udgifter (Rederne)			
Driftsudgifter	29.833.190	28.821.326	28.337
Afholdte driftsudgifter, projekter, mv.	7.005.917	0	5.244
SAMLEDE UDGIFTER	62.925.537	49.748.870	51.351
RESULTAT ORDINÆR DRIFT	-8.646.135	-770.117	18.880

ÅRSREGNSKAB 2022 (fortsat)

	Realiseret 2022	Budget 2022	Årsregnskab 2021 (t. kr.)
Uddeling til kvinder på Østerbro (Foundation Jochum)	-199.850	0	-100
Herberg for kvinder (arv)	-12.115	0	-4.051
Fondsdonation videregivet Krisecenter Midtjylland	0	0	-2.910
Fondsdonation videregivet Lærkereden Aalborg	0	0	-495
Reden Ung (Kronprinseparrets Stjernedryspris)	0		-100
Tilskud mv. i alt	-211.965	0	-7.656
Bevægelser i hensættelser, projekter, mv. Landsorganisationen	9.683.308	0	-9.264
Bevægelser i hensættelser, projekter, mv. Rederne	-255.100	0	-651
Bevægelser i hensættelser, projekter, mv. i alt	9.428.208	0	-9.915
Årets resultat, der overføres til egenkapitalen	570.108	-770.117	1.309

Fonds- og legatdonationer på 25 t.kr. og derover i 2022

Landsorganisationen	Kr.
Augustinus Fonden (Øremærket Redernes Krisecenter Midtjylland)	1.500.000,00
Trygfonden (Øremærket Kontaktcentret Vesterbro)	402.745,25
Foundation Jochum	199.850,00
Reden København	Kr.
Familien H. Nielsens Fond	250.000,00
Bensimon Rossing APS	100.000,00
Chas. Otzens Fond	50.000,00
Furi Appel & Niskers Fond	50.000,00
1909 Fonden	50.000,00
Joh. Fogs Fond	40.000,00
Fonden af 24. maj 2003	35.000,00
Reden Aarhus	Kr.
Furi Appel & Niskers Fond	50.000,00
Fond FHH	30.000,00
Middelfart Sparkasse	25.000,00
Reden Odense	Kr.
Furi Appel & Niskers Fond	50.000,00
Reden Aalborg	
Lions Club Aalborg Limfjorden	25.000,00



KFUKS **SOCIALE ARBEJDE**